

**Sensación,  
percepción, motivación  
y emoción (el mundo,  
tal como decimos  
que es)**

**UNIDAD III**

# OBJETIVO

## El estudiante:

- Identificará los elementos que definen los conceptos centrales de estudio: sensación, percepción, motivación y emoción.
- Explicará los conceptos señalados, en función de su aportación a la integración biopsicosocial del sujeto.
- Señalará la relación existente entre los conceptos centrales de la unidad y el desarrollo de una persona integral.

## INTRODUCCIÓN

Nuestro comportamiento frente a la realidad circundante depende de la forma como ésta impacta nuestros sentidos. Desde luego, también cuenta la interpretación que hagamos de ella, pues la información proveniente del exterior usualmente es objeto de alguna transformación por parte nuestra. Como consecuencia podemos reaccionar de un modo que en ocasiones es propio de nuestra idiosincrasia, lo cual lo hace asunto de interés para la psicología.

Esta disciplina ha aportado una cantidad razonablemente amplia de explicaciones acerca de los factores que influyen en el comportamiento, entre los cuales se cuentan los que aquí serán revisados. El propósito de esta unidad consiste en brindar al lector una visión panorámica de lo que la psicología ha plasmado en relación con los cuatro temas centrales que aborda la unidad: sensación, percepción, motivación y emoción.

## 3.1 SENSACIÓN

¿Cómo llega la información a nuestro cerebro?; ¿qué efectos genera la información procedente de los sentidos?; ¿qué procesos determinan nuestra percepción de la realidad?

Lo que llamamos realidad es una circunstancia con múltiples matices. Ésta puede aparecer como diferente para cada persona, según intervengan ciertos factores.

Las respuestas frente a las situaciones que plantea la existencia están dadas, desde luego, por nuestra percepción de las mismas. El primer requisito para la acción consiste en captar los estímulos del entorno. Esto se logra mediante un complejo mecanismo.

### ¿Cómo experimentamos sensaciones?

Por principio, nos asomamos a un mundo pletórico de aromas, colores, ubicaciones, texturas y un sinnúmero de estímulos resultantes. Éstos inciden en el organismo gracias a la acción de los receptores sensoriales. Su labor principal consiste en actuar como porteros, ya que controlan el acceso de la información con la cual elaboraremos nuestra visión de la realidad.

### ¿Qué es un receptor sensorial?

Una célula o grupo de ellas, sensibles a un tipo específico de energía. (Davidoff,1989).

En sentido amplio, un receptor sensorial es una célula altamente especializada, cuya función —ya señalada—, es la de transmitir información. Estas terminales están dispuestas en prácticamente todo el cuerpo. Algunas responden al sonido, otras a la luz, algunas más al tacto, otras más al movimiento muscular y a estímulos del interior y el exterior del organismo (Davidoff, 1989).

La transmisión se efectúa gracias al fenómeno de la transducción; mediante él, las propiedades físicas de los estímulos se transforman en señales neurales, para ser luego transmitidas al cerebro.

Una vez codificada la información, las neuronas, células igualmente especializadas, se encargan de recibir, transportar y procesar el material captado por los receptores sensoriales (Baron, 1997).

#### 3.1.1 Umbrales sensoriales

Realiza el siguiente ejercicio: recárgate en la pared como si estuvieras sentado en una silla imaginaria. Pide a uno de tus compañeros que anote el tiempo que transcurre desde que adoptes esta postura hasta que los músculos de tus piernas vibren y te sientas tan incómodo que debas abandonar esta posición. Registra el tiempo en que otros voluntarios ejecutan esta tarea. Describe cada quien la sensación que experimentaron y las posibles razones para las diferencias que pudieran encontrar en sus reacciones.



Es fácil identificar que, en cualquier situación cotidiana, nuestro organismo recibe cantidades fabulosas de estimulación, ante las cuales sería materialmente imposible reaccionar. Olores, colores, sabores, texturas, se sobreponen e inciden en nuestros receptores, formando una amalgama de información, rica y compleja.



**Figura 3.1**  
Reacciones sensoriales generadas por estimulación.

Identificarla en realidad no representa gran trabajo al organismo. De acuerdo con información recabada mediante investigación, se ha concluido que podemos, por ejemplo, escuchar el tic tac de un reloj a una distancia de seis metros, en una habitación tranquila. (Prueba a hacerlo).

Otras reacciones sensoriales generadas por estimulación mínima, serían: aspirar la fragancia de una sola gota de perfume en un apartamento vacío de tres habitaciones, o distinguir la luz de una vela situada a cincuenta kilómetros de distancia (Galanter, en Baron, 1997). En todos estos casos, se alcanza el umbral sensorial, lo cual permite la identificación del estímulo productor de la reacción.

### ¿Qué significa el término umbral sensorial?

Se refiere a la cantidad más pequeña de estimulación que un sistema sensorial puede detectar (Baron, 1997).

No obstante, la aparente facilidad con la cual el organismo capta información, en realidad responde a un cuidadoso proceso de selección, destinado a garantizar la supervivencia.

La interrogante es qué hace posible que se responda frente a un estímulo, en preferencia a otros que concurren en un momento dado. La explicación parece estar dada por la presencia de un factor esencial para manejar tal multiplicidad de datos sensoriales.

#### 3.1.2 Tipos de umbrales

Alcanzar un umbral significa, en términos generales, provocar que un estímulo genere una respuesta por parte de los sensores existentes en el organismo. Los métodos psicofísicos, recurso investigativo del cual se sirven los psicólogos interesados en este campo, han permitido la identificación de ciertos tipos de umbrales.



**Figura 3.2**  
Ante un estímulo sensorial se genera una respuesta.

### ¿A qué se refiere el término umbral absoluto?

A la menor magnitud de un estímulo, susceptible de ser discriminado confiablemente, en ausencia de otro, la mitad del tiempo (Baron, 1997).

Si en un caso dado, se deseara hacer una medicina para niños, de un sabor menos desagradable que las fórmulas existentes en el mercado, se podría añadir al compuesto un jarabe de grato sabor. La solución, mediante el empleo de un método de los señalados anteriormente, consistiría en hacer probar muestras del producto, con concentraciones diferentes del sabor agregado, a un grupo de niños.

La fórmula identificada por ellos el cincuenta por ciento de las veces como la más agradable (o la menos desagradable, según se prefiera), indicaría la concentración por encima de la cual, un nivel mínimo del producto generaría un mejor sabor.

Existe otro concepto relacionado con el que acabamos de revisar; veámoslo.

### ¿A qué se refiere el término umbral diferencial?

A la cantidad de cambio de un estímulo, necesaria para que una persona la identifique. A dicha cantidad se le denomina diferencia apenas perceptible. (Baron, 1997).

Volvamos al caso de la medicina, antes referido. Hay una cantidad de jarabe necesaria para que los niños identifiquen este sabor y no el del compuesto. Tal estímulo propicia que se alcance el umbral diferencial. A este elemento se le conoce como diferencia apenas perceptible.

Lee el siguiente párrafo:

Se ha descubierto evidencia reciente de un compuesto que administrado a los deportistas, parece generarles mayor energía al momento de competir. Dicha sustancia se encuentra aún en experimentación.

1. Plantea una explicación donde se cumplan las diferencias de estímulo ya referidas: el umbral absoluto y el diferencial.
2. Indica cuál sería el valor de efectuar esta tarea en un sentido aplicado; es decir, qué importancia tendría para probar la efectividad de la fórmula.

### 3.1.3 Lo subliminal: aspecto polémico

Se ha hablado ya de la necesidad que existe de que un estímulo cumpla el requisito de superar el umbral de recepción sensorial de un organismo. Sin embargo, existen otros planteamientos referidos a que un estímulo puede no ser identificado por el organismo, pero incidir en él si se presenta de manera continua.



Tal es el caso de lo que ha dado en llamarse estimulación subliminal. Se trata de estímulos subumbrales, aquellos que se encuentran por debajo del nivel perceptual mínimo del organismo y que se dice, permanecen en un nivel subconsciente y gracias a un efecto de acumulación llegan a generar la reacción que provocaría un estímulo efectivo. Los estímulos subliminales no pueden ser advertidos a simple vista y pueden abarcar distintas modalidades, como la estimulación auditiva.

Este tema ha resultado controversial pues ya se ha dicho que, en rigor, los estímulos que no alcanzan la característica de ser perceptibles, no pueden ser detectados por el organismo. En consecuencia, no podría esperarse respuesta alguna.

La polémica se ha planteado en el sentido de que si un efecto de acumulación podría llegar a generar una respuesta frente al organismo, como si se tratara de un estímulo efectivo.

En el contexto de la mercadotecnia, se discute el impacto de estos eventos-estímulo, presumiblemente contenidos en información publicitaria que algunos anunciantes señalan haber incluido en el contexto general de un anuncio. Se habla de este fenómeno como de propaganda subliminal.

Así, por ejemplo, se asegura que una conocida marca de licor presenta en un cartel donde se muestra la bebida acompañada con hielo, figuras difuminadas de mujeres desnudas, para estimular las ventas del producto. En otra dirección, existe una compañía que afirma que es posible erradicar el alcoholismo escuchando una grabación que disimula, entre la música que se escucha, instrucciones para que el subconsciente registre que debe abandonarse esta adicción.

En apariencia, los efectos de esta manipulación de los estímulos sensoriales seguirá siendo motivo de discusión y se requiere, como ya habrás identificado, de una cantidad razonablemente amplia de investigación al respecto.

## Actividad

De manera colectiva, desarrollen la tarea siguiente:

1. Localicen casos de propaganda subliminal en libros y revistas.
2. Describan el método que se sigue para generar una respuesta específica en el receptor del mensaje.
3. Discutan la posible efectividad del método empleado.
4. Propongan una forma de ponerla a prueba.

### 3.1.4 Adaptación sensorial

Algunos estímulos impactan de manera poderosa los receptores sensoriales. Tal circunstancia podría llegar a ser dañina para el organismo. En otros casos, sólo provocarían incomodidad. Entonces, se pone en marcha este eficaz mecanismo de regulación.

#### ¿Qué es la adaptación sensorial?

La disminución de la sensibilidad ante un estímulo, con el transcurso del tiempo (Baron, 1997).

En términos generales, la adaptación sensorial permite que enfrentemos con éxito el cúmulo de sensaciones que de otra forma ocurrirían. La reacción en retroceso de nuestros receptores ante un estímulo persistente, es pues, un auxiliar para la supervivencia.



**Figura 3.3**  
La adaptación sensorial consiste en la disminución de sensibilidad ante un estímulo.

Imaginemos un caso de la vida real: por ejemplo, en una práctica de karate, las primeras sesiones en que se hace contacto mediante el canto de la mano con superficies duras, se busca que el practicante experimente la menor incomodidad. Al paso del tiempo este contacto puede resultar menos molesto al extremo de que un deportista experimentado puede incluso romper objetos tan sólidos como una tabla, un tabique o un conjunto de ellos. Éste es un caso típico de adaptación sensorial. ¿Conoces algún otro que puedas recordar?

## 3.2 ATENCIÓN

Hemos dicho que el organismo es capaz de registrar información sin que nos ocupemos de ello, al menos en apariencia. No obstante, existen procesos que reclaman nuestra orientación de manera voluntaria y es en este caso en que se requiere incluso que exista desplazamiento de los receptores hacia la fuente de estimulación. Se dice entonces que prestamos atención a algo.

La atención tiene una capacidad limitada y por lo general se enfoca en sucesos externos y de modo especial en lo que es nuevo, inesperado e intenso. Está determinada por las necesidades, intereses y valores de quien atiende a algún aspecto del entorno o de su interior.

Existe un tipo específico denominado atención selectiva. Este proceso contribuye a alcanzar una mayor eficiencia en la información obtenida, al reducir la interferencia de fuentes sensoriales irrelevantes (Baron, 1997). En ocasiones, cuando se habla de que alguien está concentrado, lo que denotamos es que está haciendo uso del mecanismo antes mencionado. Por ejemplo, cuando estás estudiando y logras la concentración del caso, es posible que no te des cuenta en

## Actividad

qué momento la música que te acompañaba dejó de sonar. Si estás platicando con tu pareja es probable que no te enteres de mucho de lo que sucede a tu alrededor. Ambos ejemplos son casos de atención selectiva.

Mediante colaboración voluntaria, solicita a alguien de tu salón que pruebe a repetir lo que le digas, mientras otros compañeros leen fragmentos de algún texto, con el mismo volumen de voz que emplees. Discutan el resultado de la tarea y pidan a quien colaboró que explique cómo ocurrió el fenómeno de atención selectiva, si es el caso.

### 3.2.1 Los sentidos: cómo se reciben las señales

En un sentido amplio, hemos señalado los mecanismos que regulan la intensidad y orden de la estimulación procedente del entorno. Pero queda aún pendiente el indicar cómo logramos en general obtener información sensorial. Este es un asunto que trataremos a continuación.



**Figura 3.4**  
A través de los sentidos captamos información importante.

Es a través de los sentidos que podemos captar información relevante para nosotros. La investigación ha permitido que conozcamos un poco más acerca de tan fascinantes recursos, así como de los factores que les son desfavorables.

Se dice que existen once sentidos humanos (Davidoff, 1989). Éstos se muestran a continuación.

Tipo	Sentido
	Visión
	Audición
Cutáneos	Contacto, presión, calor, frío y dolor
Químicos	Olfato y gusto
Posturales	Cinestésico y vestibular

**Cuadro 3.1**  
¿Qué sentidos poseemos los humanos?

En este apartado revisaremos, en forma somera, la estructura y funcionamiento de algunos de tan delicados y eficientes instrumentos recolectores de información.

### 3.2.2 Visión

Uno de los aspectos más impresionantes en lo que se refiere a este sentido es que el cerebro organiza datos visuales de manera rápida y automática, sin que las personas se percaten de ello. Este proceso permite que nos comportemos de una manera más eficiente que si, por ejemplo, debiéramos hacernos cargo directamente de enfocar nuestros receptores oculares, transmitiríamos la información al cerebro, la decodificaríamos y así sucesivamente.

El estímulo físico fundamental para la visión lo constituyen ciertas ondas electromagnéticas que estimulan los bastones y conos de la retina. Estos componentes reaccionan a la luz visible, iniciando los impulsos nerviosos que llevan los mensajes al cerebro por medio del nervio óptico.

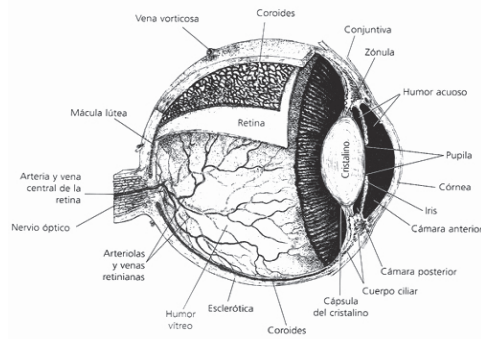
Gran parte del procesamiento de información con respecto a los objetos se realiza en los lóbulos occipitales. Estos centros nerviosos, así como el colículo superior son los principales centros visuales del cerebro.

Los ojos, en contra de lo que pudiera pensarse, están en constante movimiento, al igual que la cabeza; parece existir evidencia de que hay mecanismos compensatorios para esta vibración continua, aparentemente perturbadora.

La visión parece desarrollarse desde etapas tempranas. Al poco tiempo de nacidos, los infantes humanos empiezan a procesar información visual de forma y distancia. Ciertas experiencias durante la infancia, relativas a la coordinación de visión y movimiento, son determinantes para el desarrollo de competencias perceptuales eficientes.

A su vez, el sentido del color surge de mecanismos a varios niveles del sistema nervioso. Esta experiencia sensorial depende de las longitudes de onda de la luz que el ojo recibe y analiza. La visión cromática puede clasificarse en términos de coloración, saturación e intensidad. Los conos en la retina son sensibles a diferentes longitudes de onda y, como se ha dicho antes, transmiten sus mensajes a las células nerviosas.

Se considera a la visión el sentido humano dominante (Davidoff, 1989). Es posible advertir por qué la carencia de este sentido resulta en serias consecuencias para quienes no cuentan con esta facultad.



**Figura 3.5**  
Corte sagital del ojo, el cual muestra los componentes que se explican

## Actividad

Con ayuda de una venda, cubre los ojos de algún integrante de tu equipo de trabajo que desee colaborar en la experiencia. Desarrollen en conjunto las siguientes tareas:

1. Intégrense y lean un fragmento de un texto que contenga además imágenes.
2. Describan las imágenes a la persona voluntaria.
3. Solicítenle su propia explicación acerca de lo descrito.
4. Comparen sus respuestas con el contenido del texto y las imágenes.
5. Pídanle que comente su experiencia en esta actividad.

Resulta por demás señalar que debería procurarse la instalación de infraestructura apropiada, así como la atención solidaria de la colectividad a quienes no disfrutaban de las ventajas que ofrece el contar con el maravilloso mecanismo de la visión.

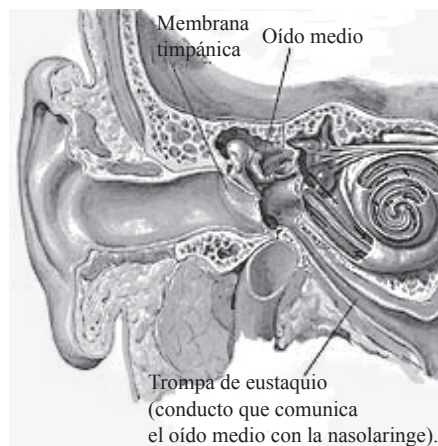
## Actividad

Junto con los integrantes de tu equipo de trabajo o de tu grupo en general, realiza las siguientes tareas:

1. Elabora una lista de los términos técnicos que se encuentran en esta sección, que resulten de interés.
2. Consulta en otros textos su significado e implicaciones.
3. Distribuye la lista y su explicación entre tus compañeros

### 3.2.3 Audición

El nuestro es, sin lugar a dudas, un mundo sonoro. Al despertar, los sonidos dan sentido y significado a nuestra existencia. Incluso durante las horas de descanso, estamos expuestos a circunstancias que se relacionan con la audición. Un ruido violento proveniente de la calle puede interrumpir nuestro sueño. La música suave puede facilitar que nos sintamos relajados. Si optamos por escuchar el televisor, podemos mantenernos informados de lo que ocurre en el mundo. Todas y cada una de estas situaciones se relaciona con el mecanismo de la audición.



**Figura 3.6**  
Corte sagital del oído, el cual muestra los elementos que se explican.

Un ruido violento proveniente de la calle puede interrumpir nuestro sueño. La música suave puede facilitar que nos sintamos relajados. Si optamos por escuchar el televisor, podemos mantenernos informados de lo que ocurre en el mundo. Todas y cada una de estas situaciones se relaciona con el mecanismo de la audición.

El estímulo físico para la audición consiste en ondas sonoras, las cuales estimulan las minúsculas células ciliadas de la cóclea. Estas poseen un alto grado de especialización para cumplir con la misión de recibir los impulsos acústicos.

Identificamos la fuente de un sonido cualquiera, gracias a una sombra sonora, la cual parece crearse en nuestra cabeza, con ayuda de ciertos huesos de la misma. Es por ello que, incluso algunos sordos, pueden identificar la procedencia de un sonido.

Por otra parte, la incapacidad para escuchar del todo, parece más bien infrecuente; no obstante, puede existir una incapacidad parcial. En esta desventaja juega un papel importante el haber sufrido alguna enfermedad, pero también la exposición frecuente y prolongada a sonidos de alta intensidad.

No sólo escuchamos ruidos. Logramos identificar tanto la altura tonal como otras propiedades acústicas del sonido. Así, podemos saber, por ejemplo, que éste es más o menos agudo, que el volumen puede ser alto o bajo, etc., lo cual nos faculta, por ejemplo, para poner bajo control la cantidad de volumen que nuestros oídos pueden soportar, de modo que podamos apreciar las cualidades del sonido sin sufrir consecuencias negativas. Aquí, una vez más, el mecanismo de la percepción es el que decide lo que es grato o desagradable al oído de cada persona.

En resumen, la facultad de escuchar da al ser humano la posibilidad de escudriñar información y de tener acceso a una de las mayores riquezas: la de escuchar voces, armonías o sonidos asociados con situaciones placenteras.

Junto con integrantes de tu equipo de trabajo o de tu grupo en general, realiza las siguientes tareas:

1. Elabora una lista de los términos técnicos empleados en esta sección, que resulten de interés. Añade otros que localices en la consulta bibliográfica y defínelos.
2. Discutan en forma grupal el efecto del ruido en la salud, partiendo de la consulta a otros textos, revistas o periódicos de la localidad.
3. Distribuye la lista con las definiciones, así como el comentario sobre el ruido y sus efectos entre tus compañeros

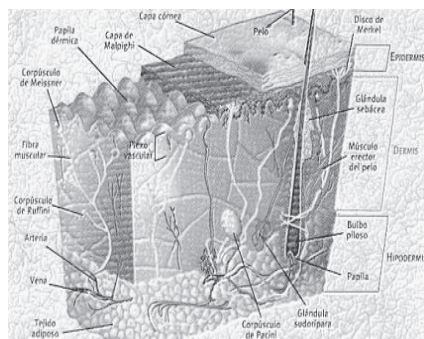


### 3.2.4 Contacto, presión, calor, frío y dolor: el sentido del tacto

Es común iniciar una interacción social con un apretón de manos al ser presentados, o sellar una transacción de negocios con el mismo gesto. Una manifestación de aprecio puede ser una palmada en la espalda. Algunos enamorados suelen tomarse de la mano para mostrarse afecto.

Todas y cada una de estas manifestaciones, implican el empleo de un recurso, basado en la existencia de múltiples receptores, los que por cierto, se encuentran dispuestos a lo largo del cuerpo.

**Figura 3.7**  
Corte sagital de una porción de piel, donde se muestran los elementos que se explican.



El estímulo físico para estas sensaciones consiste en el estiramiento o presión de los receptores de la piel, seguramente el órgano más grande de nuestro organismo.

Calor, frío, presión y por supuesto dolor, son sensaciones que se originan en terminaciones nerviosas libres. De hecho, los estímulos citados en primer término, pueden llegar a producir sensaciones dolorosas cuando se rebasa el umbral perceptual del organismo.

El sentido del tacto se encuentra compuesto por cinco sistemas somatosensoriales: contacto físico, presión profunda, calor, frío y dolor. Algunas células son receptoras a varias o a todas las sensaciones señaladas. La sensibilidad cutánea es mayor en áreas que efectúan tareas de reconocimiento sensorial como manos, dedos, labios y lengua (Weinstein, en Davidoff, 1989).

La sensación de dolor que puede alcanzarse cuando la estimulación es superior al umbral, cumple una función importante. Esta particularidad nos señala cuándo, por ejemplo, el fuego, las heridas o un proceso de enfermedad lesionan el tejido corporal, de modo que podamos evitarlo. La parte negativa resulta cuando se ha sufrido ya el daño, en cuyo caso, el dolor puede agotarnos en el aspecto físico y en el emocional (Papalia y Olds, 1988).

El tacto da lugar a la posibilidad alterna de obtener información del exterior a quienes no cuentan con la posibilidad de ver, como por ejemplo el Sistema Braille, el cual da a los invidentes la oportunidad de leer y escribir, consultar la hora en relojes especiales e incluso operar equipo especializado, entre otras cosas.

## Actividad

De acuerdo con tu profesor (a) y junto con integrantes de tu equipo de trabajo o de tu grupo en general, realiza las siguientes tareas:

1. Solicita a un integrante del grupo o equipo que describa la sensación resultante de cerrar gradualmente una mano colocada en una superficie firme, hasta formar un puño. Ahora, solicítale que simplemente afloje su mano.
2. Pide que narre lo que sintió al hacer el ejercicio y que señale en qué momento la experiencia resultó grata o incómoda.
3. Relacionen la descripción anterior con el contenido en esta sección del texto.
4. Con ayuda de una venda, cubre los ojos de alguien que desee colaborar. Preséntale objetos de uso diario en clase de diferentes texturas y pide que los identifique permitiéndole tocar sólo parte de ellos.
5. Averigüen qué tarea realizan las clínicas del dolor y coméntenlo en clase.

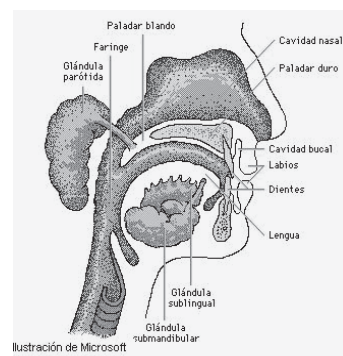
### 3.2.5 Olfato y gusto

Es posible que el uso cotidiano de estos sentidos nos impida apreciar de primera mano sus amplias potencialidades. En efecto, gracias al olfato y el gusto, podemos disfrutar de algunas de las maravillas del mundo externo y del interno. Entre las amplias posibilidades que otorgan ambos sentidos, se encuentra el aspirar fragancias y apreciar el sabor de los alimentos, por ejemplo.

Olfato y gusto nos alertan igualmente sobre amenazas a nuestra supervivencia, indicándonos sobre la presencia de alimentos en estado de descomposición, por ejemplo. Ambos son considerados sentidos químicos, por el hecho de ser reactivos a este tipo de componentes (Papalia y Olds, 1998).

El estímulo físico para el olfato consiste en moléculas de varias sustancias en el aire, las cuales estimulan las células receptoras del epitelio olfatorio.

Una membrana, la mucosa olfatoria, recoge a través de los *cilios* las moléculas, a la vez que envía una señal eléctrica hasta el bulbo olfatorio. Se considera que estamos capacitados para distinguir hasta 80 diferentes olores, aunque en ocasiones no podamos describirlos o etiquetarlos (Caín, 1981, en Papalia y Olds, 1998).



**Figura 3.8**  
Ilustración sobre el sentido del gusto y del olfato como sistema de alarma.

De acuerdo con una teoría, existen siete olores básicos.

Tipo de olor	Ejemplo
1. Éter	Líquido de limpieza en seco
2. Floral	Olor a rosas
3. Menta	Olor a hierbabuena
4. Acre	Vinagre
5. Alcanforado	Protección contra la polilla
6. Almizclado	Algunos perfumes
7. Pútrido	Huevos podridos

**Cuadro 3.2**  
¿Cuáles son los olores básicos que podemos distinguir? (Adaptado de Papalia y Olds, 1998).

El sentido del gusto, por su parte, encuentra el receptor apropiado en las papilas gustativas, pequeñas protuberancias en la lengua, separadas entre sí por un surco. Los botones gustativos se conforman por conjuntos de dos a doce células gustativas. Individualmente, éstas tienen un lapso de vida de varios días y su sustitución ocurre de manera continua. La información gustativa es procesada en la corteza somatosensorial de los lóbulos parietales, así como en el sistema límbico (Davidoff, 1989).

La interacción entre los sentidos del olfato y el gusto es amplia. Por ello resulta difícil decidir, por ejemplo, qué hace más agradable una comida, si su aroma o su sabor.

## Actividad

De manera individual y por equipo, realiza las siguientes tareas:

1. Reúne cierta cantidad de sustancias que te permitan diferenciar olores: detergente, perfume y alguna otra sustancia no tóxica. Haz lo propio con objetos comestibles y refresco de sabores.
2. Describe la sensación resultante de oler cada sustancia con los ojos cerrados.
3. Localiza su clasificación en el cuadro que la muestra.
4. Comenta sobre el valor de estos sentidos.
5. Degusta alguno de los alimentos recolectados con los ojos cerrados.
6. Comenta la experiencia de paladearlos, apreciando olor y sabor.

### 3.2.6 Cinestesia y sentido vestibular

El estímulo físico para la cinestesia es el movimiento registrado en los receptores de articulaciones, músculos y ligamentos. Este sistema propioceptivo informa al cerebro de la posición del cuerpo, en relación con otras superficies.

Por su parte, en el sentido vestibular recae la función del equilibrio, movimiento y aceleración del individuo. Éste se encuentra en función de los órganos vestibulares, compuestos a su vez por tres canales semicirculares y dos otolitos, colocados en el oído interno.

Mareo y náuseas, por ejemplo, son propiciados por información contradictoria que procede de este sentido y el de la visión, cuando uno informa de una superficie firme (como la carretera) y a la vez se recibe otra que indica, por ejemplo, que el vehículo en que se viaja, está en movimiento (Ludell, en Davidoff, 1989). Quienes padecen este tipo de trastornos al viajar, saben que se suelen emplear algunos medicamentos que pueden atenuar este estado displacentero, usualmente sin reacciones secundarias.

Otra fuente de trastornos propioceptivos tiene que ver con el cambio de densidad del líquido del laberinto vestibular. Tal es el caso de la embriaguez, cuya expresión clásica, el andar tambaleante, se relaciona con el factor señalado (Barlow y Mollon, en Papalia y Olds, 1998). El mejor preventivo contra este estado es sin duda no ingerir alcohol de manera excesiva.

Hasta aquí hemos comentado lo relativo al proceso sensorial. Pero la información por sí misma, no importa cuán complejo sea el mecanismo para captarla, sería incompleta si no existiera la parte interpretativa, psicológica, que cada individuo aporta para obtener una visión global de cada situación de su vida cotidiana.

De acuerdo con integrantes de tu equipo de trabajo y con la supervisión del maestro, realiza las siguientes tareas:

1. Localiza en tu grupo alguna persona que desee participar en esta actividad voluntaria.
2. Pídele que se siente y mantenga los ojos cerrados. Uno de los integrantes de tu equipo la tomará de las manos. El resto colaborará dando instrucciones o exclamaciones que acompañen la actividad.
3. Mientras la persona que la tomó de las manos procede a sentarse en cuclillas gradualmente frente a la que accedió a ser voluntaria, el resto le dirá que se sujete bien y dirá que la están levantando con todo y silla.
4. Pídele que abra los ojos. Comprobará que sigue en el suelo, sentada en la silla.
5. Comenten el ejercicio y el valor de los sentidos descritos en este apartado.



Actividad

### 3.3 PERCEPCIÓN

Una cosa es el mundo y otra es la manera cómo lo percibimos, según dicen los proverbios. Entre la información que nos llega a través de los mecanismos de los sentidos y la respuesta que podamos dar a ciertas situaciones de la vida diaria, media el recurso de la percepción.

Comúnmente utilizamos diferentes acepciones para referirnos a lo que es este elemento.

#### La percepción es:

- Un proceso cognoscitivo, una forma de conocer el mundo (Davidoff, 1989).
- La actividad cognoscitiva más elemental a partir de la cual emergen todas las demás (Neisser, en Davidoff, 1989).



Definición

El término remite a un proceso selectivo, donde la forma como ocurre el fenómeno perceptual, tiende a incluir las experiencias de quien percibe, su fisiología y sus habilidades constructivas (Davidoff, 1989). Dicho de otra forma, no todos percibimos exactamente lo mismo ante una situación dada. Se puede obtener una percepción diferente de un fenómeno, bajo circunstancias diferentes.

Según ya dijimos, sensación y percepción forman un conjunto difícilmente separable. Por ello, esta última, posee bases afines a las que sostienen el trabajo de recepción sensorial. La percepción puede ser de dos tipos:

**Fisiológica:** Existen componentes que hacen posible la recopilación de información (vía aparato sensorial).

El procesamiento de información es realizado por los sistemas sensorial y nervioso (Davidoff, 1989).

**Experiencial:** La percepción varía en función de las vivencias de quien percibe.

Las experiencias crean expectativas y motivos, los cuales son importantes para la interpretación de la información (Davidoff, 1989).

## Actividad

De manera individual y posteriormente de acuerdo con integrantes de tu salón de clases y con la supervisión de tu maestro (a), realiza las siguientes tareas:

1. Redacta de manera breve tu impresión sobre un tema elegido libremente.
2. Solicita a uno de los integrantes de tu salón que haga lo mismo.
3. El resto de la clase colaborará escuchando ambos escritos.
4. Comparen su contenido, con base en el fenómeno de la percepción, es decir, estableciendo las diferencias significativas que acompañan la actividad.

### 3.3.1 La percepción y los sentidos: cómo se vinculan

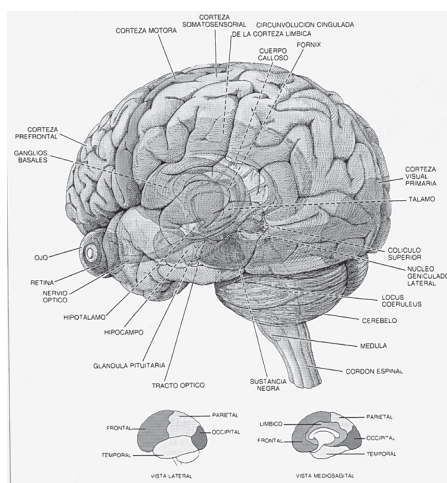
En apariencia, basta con recibir estimulación para que nuestro organismo actúe, en ocasiones sin que medie nuestro parecer o razonamiento. Si bien esto es posible, lo cierto es que se teje una intrincada trama donde los factores sensoriales y perceptuales intercambian formas de accionar y reaccionar.

Esto hace que hasta el más simple de nuestros actos cotidianos constituya un modelo de perfección y un auténtico desafío para quienes trabajan en el contexto de la robótica, por ejemplo,

tratando de imitar este complejo sistema interactivo que es el organismo humano.

Cómo se logra tal perfección es algo que aún no resulta del todo comprensible. Para explicarlo, existen múltiples teorías que no serán objeto de análisis en el texto. Los siguientes son sólo algunos apuntes a propósito del tema:

- La percepción visual sigue un proceso jerárquico. En etapas sucesivas se analiza y compila información visual de creciente complejidad. Esto lleva en su momento a un mundo visual fluido y coherente.



**Figura 3.9**  
La percepción implica el manejo de información hacia el cerebro.

- Los bloques básicos con los que se construye la percepción visual empieza con los receptores de rasgos, neuronas de la corteza visual que responden cuando se detectan tipos particulares de estímulos con características específicas. La percepción continúa con la integración de esta información a niveles superiores del cerebro (Baron, 1997).
- La percepción de objetos sigue ciertas reglas: se discernen relaciones fondo-figura; se supone que el color, el tamaño y la forma son constantes y se separan grupos de elementos que comparten rasgos particulares y se les trata como una unidad (Davidoff, 1989).
- Los sonidos parecen más fuertes cuando la amplitud de las formas de las ondas se incrementa justo en el exterior del oído. El tono se eleva conforme incrementa la frecuencia de las ondas (Davidoff, 1989; Baron, 1997; Díaz-Guerrero y Díaz-Loving, 1996).
- Las diferencias culturales observadas en la percepción del dolor son resultado de poderosas fuentes de aprendizaje y no de diferencias físicas.
- La presencia de fragancias placenteras puede tener efectos benéficos sobre la conducta.
- Existe un factor de predisposición perceptiva, fenómeno por el cual experimentamos con frecuencia las sensaciones (ver, oír, saborear, oler o tocar) que esperamos.

### 3.3.2 Percepción y estados alterados de conciencia

En tanto permanezcamos en estado de vigilia (es decir, despiertos), nuestra conciencia se modifica de manera continua, de un modo apenas perceptible. En cambio, durante la hipnosis y la intoxicación con marihuana la conciencia se altera de un modo más notable. En el primer caso, se supone que se puede acceder a esta experiencia si se cuenta con un grado elevado de sugestionabilidad.

La intoxicación con marihuana, a su vez, está relacionada con la percepción de fenómenos tales como la desaceleración del tiempo y sentimientos de sensibilidad y creatividad inusuales. Otro fenómeno común es la presencia de fantasías e imágenes, circunstancias que eventualmente pueden llevar a la adicción. Si bien se han hecho ya advertencias sobre los efectos nocivos de la intoxicación por drogas, en el caso particular de la marihuana se ha sugerido que su consumo resulta la inducción a experimentar con otras sustancias tóxicas del mismo género, conocidas técnicamente como psicotrópicas.

### 3.3.3 Percepción extrasensorial

No todas las cuestiones relativas a fenómenos perceptuales son abordadas por la psicología contemporánea. Existen áreas que no corresponden a los asuntos que al presente han recibido explicaciones por parte de esta disciplina. Tal es el caso de la Percepción Extrasensorial o PES.

## Definición

**La percepción extrasensorial es:** El tipo de percepción que no depende de los canales sensoriales conocidos (Davidoff, 1989).

Una percepción sin base en una entrada sensorial (Baron, 1997).

Cualquier explicación referida al empleo de un sexto sentido, o al resultado de procedimientos alternativos a los métodos de investigación descritos al inicio del texto, podría pertenecer al ámbito de la percepción extrasensorial.

En el presente, la PES no forma parte del objeto de estudio de la psicología. La investigación en general y la de laboratorio en particular, aún no han establecido la existencia de este fenómeno. Por lo tanto, no es un aspecto que el texto abordará más allá de estas líneas. El lector interesado en conocer más del tema, deberá consultar bibliografía especializada.

## Actividad

De acuerdo con integrantes de tu salón de clases y con la supervisión de tu maestro (a), realiza las siguientes tareas:

1. Efectúa una búsqueda bibliográfica sobre fenómenos perceptuales, enfatizando aspectos como la hipnosis y la intoxicación con drogas.
2. Redacta un resumen de lo indagado.
3. Exponlo en clase.
4. Comenta tus reflexiones.

## Ejercicio

### 3.4 MOTIVACIÓN

Considera las motivaciones que tienes para la realización de tus actividades diarias:

1. ¿De qué depende que las efectúes? (factores externos o internos, por ejemplo)
2. ¿Cómo te pones en condiciones de cumplir tus metas? (recompensas externas por desarrollo de tareas o autodiálogos, por ejemplo)
3. ¿Qué elementos favorecen su cumplimiento?
4. ¿Qué circunstancias afectan su logro?

Tendemos a explicar la conducta por sus móviles. Decimos, por ejemplo, que alguien ofrece sus atenciones a otra persona *porque quiere* ser tomada en consideración. Para las personas, en general, esta explicación puede parecer satisfactoria. En cambio, para la psicología haría falta algo más que esta formulación tan simplista.

Lo anterior ha llevado a inaugurar un campo de interés: la motivación.



**Figura 3.10**  
¿De qué depende cómo actuamos?

**La motivación es:** Un proceso interno inferido que activa, guía y mantiene la conducta a lo largo del tiempo (Baron, 1997; Morris y Maisto, 2005).

**Definición**

Parece ser que cuando no se encuentra una explicación razonable para el comportamiento objetivo, se tiende a atribuirlo a la motivación. Una argumentación de este tipo no parece satisfactoria. Por ello, se han desarrollado explicaciones o Teorías motivacionales que intentan proporcionar explicaciones a ciertos fenómenos.

Teoría	Explicación sobre el fenómeno de la motivación
De la pulsión	Necesidades biológicas diversas impulsan a acciones diseñadas para satisfacerlas.
De la activación	Los organismos buscan niveles óptimos, no mínimos, de activación.
De las expectativas	La conducta es motivada por lo que se espera en cuanto a resultados de acciones específicas.
De la jerarquía de necesidades	Existen niveles en las necesidades, uno de orden inferior, el cual debe ser satisfecho antes que los de orden superior
	(Baron, 1997; Morris y Maisto, 2005).

**Cuadro 3.3**  
¿Cómo se explica la motivación desde la perspectiva de las teorías psicológicas?

Las teorías antes descritas parecen guardar una relación estrecha con los modelos denominados hipótesis: a) de homeostasis, b) de incentivo, c) cognoscitiva y d) humanista (Madsen, en Díaz-Guerrero y Díaz-Loving, 1996).

En complemento a esta explicación, existen motivos subyacentes en el comportamiento humano, los cuales serán revisados a continuación.

### 3.4.1 Conducta de ingesta: el hambre

Es sin duda la oportunidad de obtener comida. El hambre puede llevar a conducta insólita a las personas cuando éstas ven un motivo poderoso para actuar. Tómese como ejemplo los tumultos que se observan en un país que sufre hambruna y de pronto llega a los pobladores un cargamento de víveres.

En principio, la alimentación es regulada por sistemas bioquímicos complejos. Desde luego, también influye la apariencia de la comida, la retroalimentación que proviene del masticar y tragar y ciertos factores culturales, cuando no median los factores señalados al inicio de este tema.

En condiciones naturales, deberíamos mantener un peso proporcional a nuestra estatura. No obstante, en ciertos casos, el peso se muestra como excesivo.

Muchos factores contribuyen a la aparición de la obesidad. Los hábitos de alimentación, la tasa del metabolismo basal, las reacciones ante el estrés y la respuesta a ciertas señales relacionadas con la comida, parecen ser los principales (Baron, 1997).

Entre los desórdenes alimenticios que ocurren en el mundo contemporáneo, dos son los que ocurren con mayor frecuencia: anorexia y bulimia.

La primera consiste en las personas que la padecen pierden peso de forma alarmante y pueden llegar a fallecer, si no son atendidas a tiempo.

Hay personas que tienen por hábito comer en exceso, en una primera fase y en otra, buscan expulsar el alimento, principalmente mediante el vómito. A ellas se les llama bulímicas.

La suposición subyacente (no comprobada científicamente) es que unos y otros están insatisfechos con sus cuerpos. De hecho, al informar cómo los perciben, suelen indicar un tamaño mayor del real (Baron, 1997).

## Actividad

Con asesoría de tu profesor (a) realiza la siguiente tarea:

1. Complementa información sobre los desórdenes alimenticios comentados en esta sección: anorexia nerviosa y bulimia.
2. Indaga qué tan frecuente resulta la aparición de estos desórdenes en los jóvenes.
3. Si existen estadísticas al respecto, comenta qué porcentaje existe en tu localidad de jóvenes con estos padecimientos.
4. Reflexiona sobre la importancia de contar con asesoría profesional al respecto.

### 3.4.2 Motivación sexual

¿Puede el sexo constituir un motivo poderoso para el comportamiento humano? ¿De qué depende su valor como satisfactor?

El sexo es otro de los factores motivacionales poderosos. Esto puede comprobarse tanto en el comportamiento social implícito en el cortejo, socialmente aceptado, hasta en casos extremos como en los delitos de tipo sexual.

La conducta sexual está mediada en un sentido fisiológico por el funcionamiento de ciertas hormonas, si bien su participación en términos motivacionales no parece ser superior. En cambio, parecería que los llamados estímulos sexuales efectivos, (los cuales suelen variar de persona a persona), juegan un papel determinante en la atracción sexual y, en general, en la conducta amorosa.

Una combinación de fisiología (el efecto de hormonas como la testosterona en los hombres y el estrógeno en la mujer) y el aprendizaje de pautas sexuales (elección de pareja, determinación de elementos atractivos, etc.) dan matices al comportamiento de este género (Papalia y Olds, 1988).

Es facultad del comportamiento humano lograr excitación a partir de fantasías sexuales, las cuales pueden ser generadas por el propio sujeto. Otro vehículo puede ser la exposición a materiales eróticos efectivos que, como otro tipo de cuestiones, varía de sujeto a sujeto. Éste puede ser tanto una película de contenido erótico, como objetos empleados para estimular determinadas zonas erógenas.

Reúnanse en equipos y realicen lo siguiente:

1. Comenten sobre la importancia de la motivación sexual en los jóvenes.
2. Discutan sobre la forma que toman el cortejo y el abordaje sexual en tu generación, de forma comparativa con otras, si tienes información sobre ello.
3. Concluyan sobre el tema: diferencias y similitudes, necesidad de información, asesoría y espacios existentes para el caso.

### 3.4.3 Motivación de poder y logro

Este interesante concepto se refiere al deseo (manifiesto o no) de alcanzar criterios de excelencia, de superar a otros y de cumplir tareas difíciles. La motivación de poder implica el deseo de estar al mando de una tarea e influir en el grupo y en los demás en general. Participan en él factores de carácter social como las pautas de crianza o bien conceptos ya abordados como el aprendizaje por observación, entre otros.



La cultura ocupa un lugar importante en el desarrollo de la motivación de poder y logro. Originalmente, por ejemplo, en ciertas civilizaciones se ha supuesto que las mujeres no estaban incluidas entre quienes tendrían tales motivos. Actualmente, en una cultura más democrática, se ha demostrado que esta creencia es errónea. Las mujeres no temen al éxito; en cambio, igualan a los hombres con respecto a la motivación de logro.

#### 3.4.4 Motivación intrínseca

¿Qué tan persistente puedes ser en una tarea? ¿cómo te aseguras de tener la motivación necesaria para lograrlo?

El concepto referido alude al comportamiento humano que no se encuentra, en apariencia, bajo el control de recompensas explícitas. Así, las personas que persisten en una tarea, cuando no se observan condiciones que sostengan tal conducta, se dice que poseen motivación intrínseca. (Gutiérrez, 2006).

Supongamos, por ejemplo, que un estudiante debe permanecer aislado una cierta cantidad de tiempo mientras prepara un examen especialmente difícil. Ante la presencia de un cúmulo de distractores disponibles como ver televisión, dormir o francamente abandonar la tarea y salir al cine o al café, se diría que si persiste en ella lo hace porque posee motivación intrínseca, esto es, se le atribuye a un factor personal que resulta en ocasiones difícil explicar.

También puede ocurrir cuando, por ejemplo, alguien debe dejar de presentar un comportamiento dado. Supongamos ahora que el estudiante de nuestro ejemplo se ha propuesto dejar de fumar. Partiendo del supuesto de lo gratificante que le resultaría continuar con el hábito, es difícil explicar que en un salón de fumadores, por poner un caso, se abstuviera de hacerlo, o que dejara por completo este hábito.

Gracias a que existe un área más o menos extensa, que analiza el papel de la motivación intrínseca en la educación, específicamente en el mejoramiento del aprendizaje y el desempeño de los estudiantes, se ha podido averiguar el valor de los autodiálogos que se emplean como motivación o como consecuencias no observables. Así, el estudiante de nuestro ejemplo podría haber persistido en abstenerse de fumar si al experimentar la necesidad aparente de inhalar el humo del tabaco, se dijera a sí mismo lo pernicioso que le podría resultar, o el ahorro que podría hacer, para después autoadministrarse una consecuencia gratificante decidida libremente en su autodiálogo, tal como charlar con alguien interesante o con quien estimule su decisión.



### Actividad

En grupo, con asesoría de tu profesor (a), ejecuta las siguientes tareas:

1. Comenten la manera como disponen eventos motivacionales para las diferentes actividades estudiantiles que suelen realizar: qué hacer para persistir en las tareas asignadas, cómo motivarse para preparar un examen, etc.

2. Identifiquen el papel de las consecuencias en su determinación: qué tan frecuentemente se autoelogian por cumplir con la autoasignación de actividades y qué tanto lo hacen las personas a su alrededor.
3. Teniendo como base el apartado de motivación intrínseca y el de motivación de poder y logro, indiquen cómo podrían disponerse mecanismos para que cualquier estudiante alcance el éxito en sus actividades.

Hasta aquí hemos efectuado una revisión somera de aspectos motivacionales, sin pretender ser exhaustivos. Ahora revisaremos lo relativo a cuestiones de otro orden, pero igualmente vinculados con la explicación del comportamiento humano.

### 3.5 EMOCIÓN

¿Cuáles son las emociones que más frecuentemente te ocurren?; ¿qué determina que aparezcan?

Alegría, tristeza, desaliento, exaltación, empatía, antipatía, ansiedad, sosiego... toda una gama de sensaciones nos circundan e impulsan o detienen en nuestro andar. En ocasiones nos asaltan y en otras parecen quedar bajo nuestro control.

Dadas estas características, no es de extrañar que este aspecto haya pasado a formar parte de los asuntos que la psicología contemporánea aborda.

La emoción es una respuesta de naturaleza biopsicosocial a un estímulo o situación significativos, la cual involucra un proceso afectivo psicológico, una fuerte reacción y expresión corporal y un impulso a la acción (Díaz-Guerrero y Díaz-Loving, 1996).



**Figura 3.11**  
Las emociones las expresamos físicamente.

Los estados emocionales son comunicados mediante una amplia gama de señales, verbales y no verbales. La segunda incluyen, entre otras: a) expresiones faciales, b) contacto ocular, c) lenguaje corporal y d) contacto físico.

#### 3.5.1 Clasificación de las emociones

Existen intentos por agrupar de un modo conveniente los distintos tipos de emociones. Una de ellas (Kretch, Crutchfield y Livson, en Díaz-Guerrero y Díaz-Loving, 1996) muestra seis niveles de diferenciación.

**Cuadro 3.4**  
¿Cómo pueden clasificarse las emociones?

Clasificación de emociones	Ejemplo
1. Primarias	Miedo, pesadumbre, alegría, cólera.
2. Por estimulación sensorial	Disgusto, dolor, deleite, horror.
3. Autoapreciación	Vergüenza, sentimiento de culpa, orgullo.
4. Interpersonales	Amor, piedad, odio.
5. Apreciativas	Belleza, humor.
6. Humores	Tristeza, gozo, ansiedad.

Ésta es desde luego una tipología que las engloba para su estudio y que requiere análisis exhaustivos que la investigación ayuda a complementar.

## Actividad

En una tarea colectiva, asesorados por el profesor, dispónganse a comentar lo siguiente:

1. Circunstancias ante las cuales experimentan emociones de los tipos descritos en el cuadro respectivo.
2. Indiquen qué hacen al respecto (por ejemplo, si las reprimen o externalizan).
3. Concluyan en cuanto al valor de las emociones y sus repercusiones en el desarrollo integral de las personas.

### 3.5.2 Teorías acerca de la emoción

Las posiciones teóricas en relación con lo que es la emoción, posiblemente reflejen las que originalmente observamos al inicio del texto, cuando comentamos a propósito de los enfoques o escuelas en psicología. Observa, por ejemplo, similitudes y diferencias entre las siguientes explicaciones.

- **Teoría de Cannon-Bard**

Los estímulos que hacen la ocurrencia de la emoción, estimulan al sistema nervioso.

La estimulación provoca reacciones fisiológicas.

La estimulación provoca estados cognoscitivos subjetivos (emociones).

- **Teoría de James-Lange**

Los eventos que inducen la emoción producen reacciones fisiológicas.

La conciencia de esas reacciones da por resultado estados cognoscitivos subjetivos (emociones).

- **Teoría bifactorial de Schachter-Singer**

Los eventos que inducen emoción producen un incremento en la activación

La respuesta a ese estado de activación se busca en el ambiente externo, para identificar a las causas posibles de las mismas.

Las emociones que se experimentan dependen de las causas que se elijan. (Baron, 1997).

La teoría de Cannon-Bard propone que los estímulos que provocan emoción generan al mismo tiempo activación fisiológica y los estados cognoscitivos subjetivos denominados “emociones”. A su vez, la teoría de James-Lange afirma que los estímulos que provocan emoción, inducen reacciones fisiológicas. Éstas son la base de las emociones.

En lo que respecta a la teoría de Schachter-Singer (o teoría bifactorial), la suposición subyacente es que en el ambiente externo se encuentran las causas de nuestros sentimientos de activación. Las causas que seleccionamos determinan luego las emociones que experimentamos.

Lo anteriormente descrito a lo largo de la unidad, nos permite visualizar la importancia de la participación de todos los elementos abordados en la constitución de una persona que evoluciona. Las cuestiones psicológicas aquí reseñadas pueden y deberían ser objeto de interés por quienes deseen transitar hacia la madurez individual. Así como hacemos objeto de atención a nuestro cuerpo físico, resulta igualmente importante atender a nuestro comportamiento e identificar pautas saludables para vivir mejor.

De acuerdo con tu profesor (a) realiza la siguiente tarea:

1. Haz un resumen de lo visto en la unidad, en donde destagues los aspectos más importantes para una persona que desee beneficiarse de los descubrimientos que la psicología ha realizado.
2. Comenta en grupo el papel de los conceptos revisados en la unidad, en el comportamiento en clase (por ejemplo, qué factores perceptuales o motivacionales contribuirían a un mejor desempeño del grupo).
3. Indiquen qué aspectos de los analizados en la unidad podrían ser manejados en beneficio de un clima de trabajo más productivo o armonioso en clase.
4. Complementen lo anterior con la consulta a textos que aborden los temas destacados en el resumen.

Una vez efectuada esta revisión, estamos en condición de formular las siguientes



## Conclusiones

1. Existe una interrelación de los aspectos centrales de la unidad: sensación, percepción, motivación y emoción, en el desarrollo de las personas.
  - La sensación es un mecanismo destinado a servir de enlace entre los estímulos que afectan a los receptores y su destino: el cerebro.
  - Existen mecanismos importantes como el de adaptación, el cual regula la intensidad de estímulos de alto impacto para el organismo.
  - La percepción es un fenómeno que resulta de interpretar la información producida por los sentidos.
  - En la percepción participan la experiencia, motivaciones y expectativas de quien es estimulado por la información procedente de los sentidos.
  - La motivación juega un papel importante en la explicación del comportamiento, especialmente de aquél al cual no puede atribuírsele un factor causal externo.
  - Los factores motivacionales revisados pueden ser un elemento de análisis importante en la determinación de las causas del comportamiento humano y aprovecharse en beneficio propio.
  - La emoción es la resultante de un proceso fisiológico y conductual, afectado por factores de tipo cultural.

Marca con una “X” en el paréntesis que corresponda: “cierto” si la aseveración es correcta o “falso” si no lo es.



1. Sensación y percepción son procesos relacionados entre sí y, a su vez, determinantes del comportamiento.

Cierto ( ) Falso ( )

Marca los paréntesis que correspondan con las respuestas correctas.

2. Conceptos importantes revisados en la unidad fueron los siguientes:

- a) Motivación ( )
- b) Logro ( )
- c) Memoria ( )
- d) Lenguaje ( )
- e) Pensamiento ( )
- f) Emoción ( )
- g) PES ( )

3. Teoría explicativa sobre la motivación que señala: “Necesidades biológicas diversas impulsan a acciones diseñadas para satisfacerlas”:

- a) De la activación ( )
- b) De la pulsión ( )
- c) De las expectativas ( )
- d) De la jerarquía de necesidades ( )

Subraya la respuesta correcta

4. ¿A qué se refiere el término umbral diferencial?

- a) A la cantidad más pequeña de estimulación que un sistema sensorial puede detectar. ( )
- b) A la cantidad de cambio de un estímulo, necesaria para que una persona la identifique. ( )

Marca con una “X” en el parentesis que corresponda: “cierto” si la aseveración es correcta o “falso” si no lo es.

5. Un receptor sensorial es una célula o grupo de ellas, sensible a un tipo específico de energía.

Cierto ( ) Falso ( )

6. La adaptación sensorial consiste en la disminución de la sensibilidad ante un estímulo con el transcurso del tiempo.

Cierto ( ) Falso ( )

7. La atención selectiva es un proceso que contribuye a alcanzar una mayor eficiencia en la información obtenida, al reducir la interferencia de fuentes sensoriales irrelevantes. Cierto ( ) Falso ( )
8. Se dice que existen once sentidos humanos. Cierto ( ) Falso ( )
9. Algunos de ellos son: contacto, calor, frío, sudor y dolor. Cierto ( ) Falso ( )
10. Olfato y gusto son considerados sentidos químicos, por el hecho de ser reactivos a este tipo de componentes. Cierto ( ) Falso ( )
11. Son los siete olores básicos identificados a la fecha:
1. Éter
  2. Floral
  3. Menta
  4. Anís
  5. Alcanforado
  6. Almizclado
  7. Pútrido
- Cierto ( ) Falso ( )